



Biedrība «Ropažu-Garkalnes partnerība» Atbalsts projektu realizēšanā!



Eva Haberkorne-Vimba
Eva.haberkorne@gmail.com

+371 29210007

NACIONĀLAIS
ATTĪSTĪBAS
PLĀNS 2020



EIROPAS SAVIENĪBA
EIROPA INVESTĒ LAUKU APVIDOS
Eiropas Lauksaimniecības fonds
lauku attīstībai



Atbalsta Zemkopības ministrija un Lauku atbalsta dienests

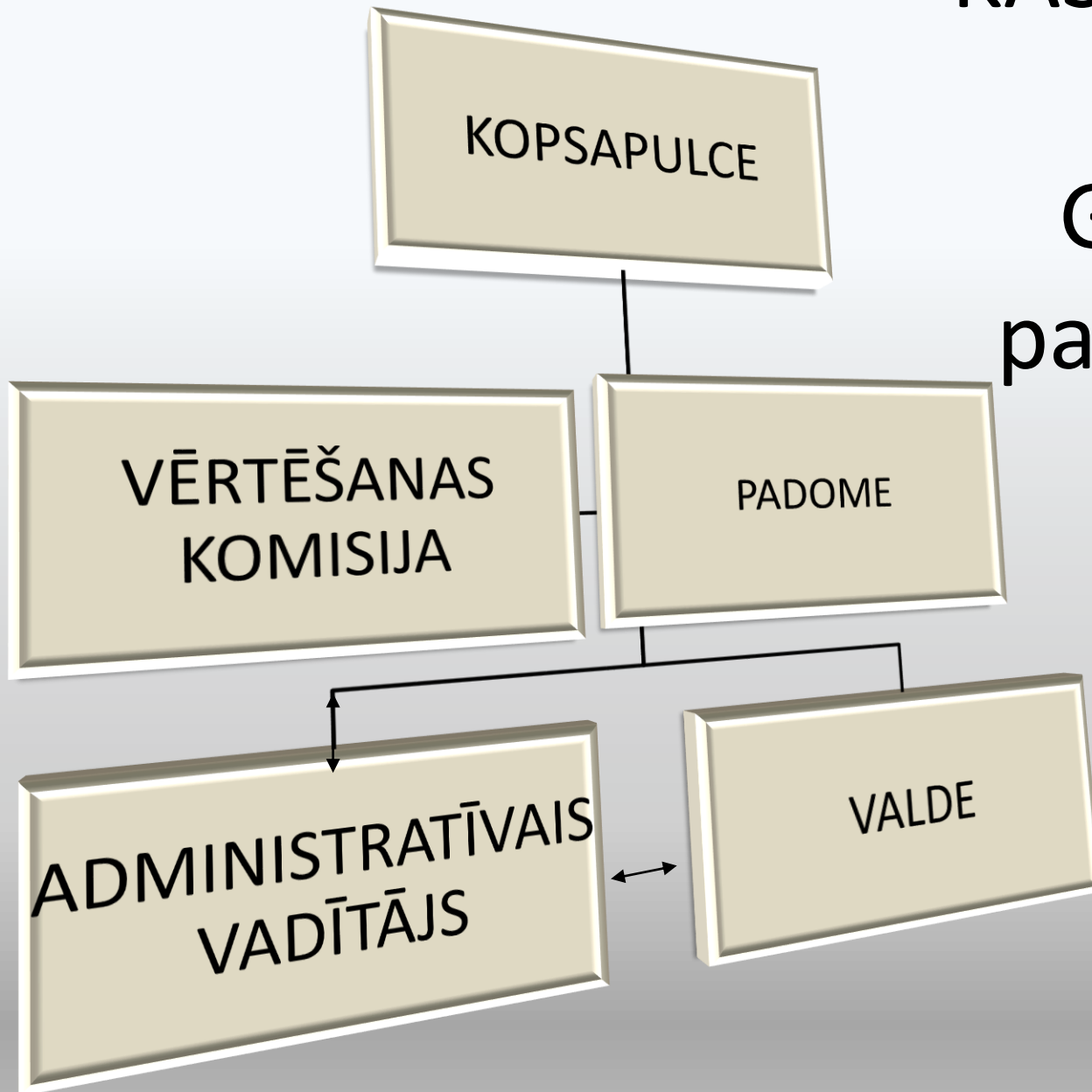
KAS IR biedrība «Ropažu Garkalnes partnerība»?

biedrība dibināta 2009. gada 20. jūlijā

Partnerībā apvienojušās juridiskās un fiziskās personas, tajā skaitā nevalstiskas organizācijas (NVO), pašvaldības un uzņēmēji.

“Lēmums par sabiedrības virzītas vietējās attīstības stratēģiju apstiprināšanu” ir apstiprināta 2016.gada 9.martā.

KAS IR biedrība «Ropažu Garkalnes partnerība»?



Kas ir LEADER?

LEADER ir mērķtiecīgas un savstarpēji koordinētas aktivitātes lauku attīstības veicināšanai. Viens no LEADER pieejas pamatprincipiem ir pieeja no “apakšas uz augšu”, kad iniciatīva nāk no vietējiem iedzīvotājiem, iesaistoties savas teritorijas problēmu identificēšanā un risināšanā.

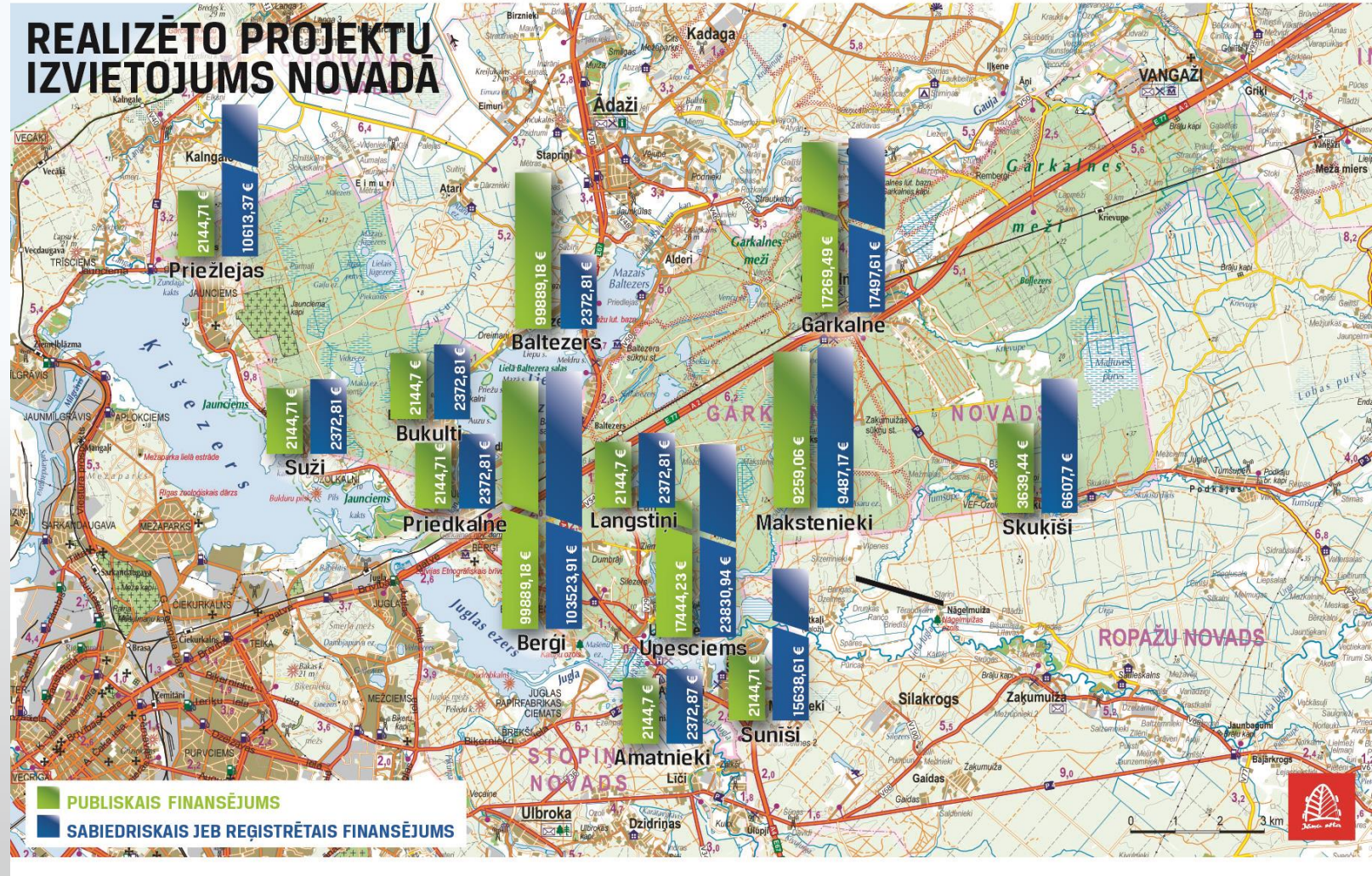
«ROPAŽU GARKALNES PARTNERĪBA»
veic administrēšanas darbus

- Partnerība izstrādā SVVA jeb Sabiedrības virzīta vietējās attīstības stratēģija
- Projektu konkursu izsludināšana, projektu pieņemšana, atbilstības izvērtēšana vietējai attīstības stratēģijai, projektu saturiskā uzraudzība 5 gadus

LAUKU ATBALSTA DIENESTS veic projektu administratīvo un kvalitatīvo izvērtēšanu un projektu uzraudzību



REALIZĒTO PROJEKTU IZVIETOJUMS NOVADĀ



Projekta īstenošanas vieta: Garkalnes vai Ropažu novadā;

Garkalnes un Ropažu novada iedzīvotāji, uzņēmēji, u.c.



ĪSTENOŠANAS VIETA un IEGUVĒJI

Prioritātes un attīstības virzieni

- Teritorijas saimnieciskās vides aktivizēšana (jaunu darba vietu radīšana un esošo saglabāšana, ienākumu kāpums, augstākas pievienotās vērtības preču un pakalpojumu radīšana)
- Vietējās sabiedrības iesaistes un sociālā kapitāla vairošana (iedzīvotāju iesaistīšanās, “darām paši”, pilsoniskās aktivitātes, kopienu iniciatīvas un sabiedrības iesaistes veicināšana)
- Publiskās infrastruktūras attīstība (sporta, kultūras un atpūtas, izglītības infrastruktūras sakārtošana pilnveidošana un izveide)
- Sadarbības veicināšana saimnieciskās darbības kompetenču attīstībai





Rīcības

Teritorijas
saimnieciskās vides
aktivizēšana

- 1.1. Atbalsta sniegšana uzņēmējdarbības uzsākšanai
- 1.2. Atbalsta sniegšana uzņēmējdarbības paplašināšanai

Vietējās sabiedrības
iesaistes un sociālā
kapitāla vairošana

- 2.1. Atbalsts sabiedrisko aktivitāšu veicināšanai
- 2.2. Atbalsts jauniešu aktivitāšu veicināšanai

Publiskās
infrastruktūras
attīstība

- **3.1.** Atbalsts publiskas infrastruktūras attīstībai

MK noteikumi

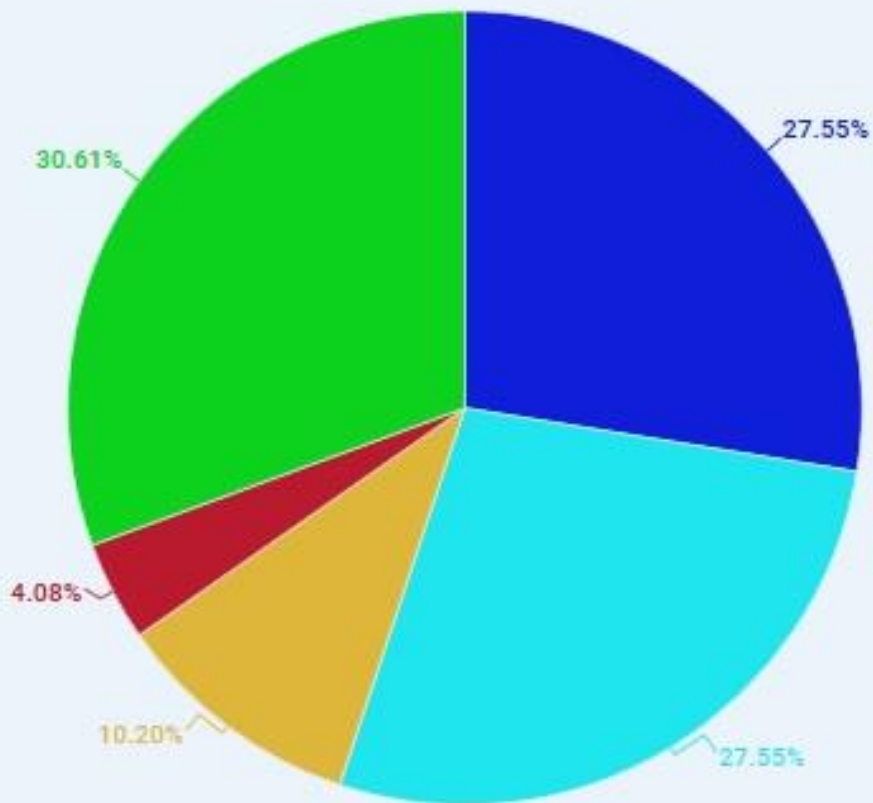
5.1. aktivitātē
"Vietējās ekonomikas
stiprināšanas
iniciatīvas":

- 5.1.1. jaunu produktu un pakalpojumu radīšanai, esošo produktu un pakalpojumu attīstīšanai, to realizēšanai tirgū un kvalitatīvu darba apstākļu radīšanai;
- 5.1.2. lauksaimniecības produktu pārstrādei, to realizēšanai tirgū un kvalitatīvu darba apstākļu radīšanai;
- 5.1.3. vietējās produkcijas realizēšanai paredzētas vides radīšanai vai labiekārtošanai, kā arī jaunu realizācijas veidu ieviešanai un to atpazīstamības tēla veidošanai;
- 5.1.4. darbinieku produktivitātes kāpināšanai;

MK 590

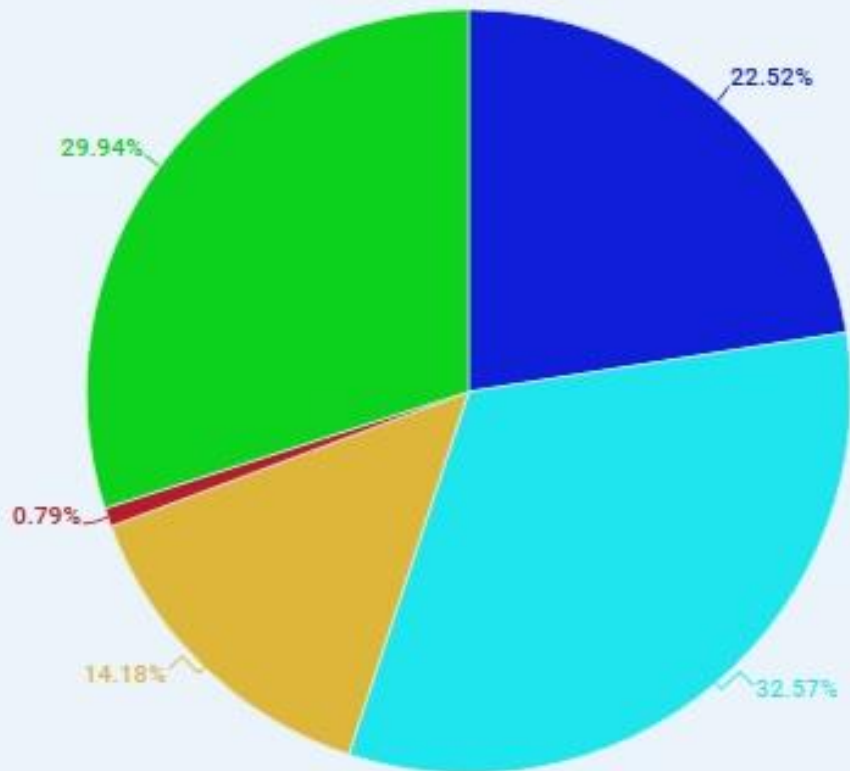
Valsts un Eiropas Savienības atbalsta
piešķiršanas kārtība lauku attīstībai
apakšpasākumā "Darbību īstenošana saskaņā
ar sabiedrības virzītas vietējās attīstības
stratēģiju"

IZSLUDINĀTAIS FINANSĒJUMS



- 1.1. Atbalsta sniegšana uzņēmējdarbības uzsākšanai
- 1.2. Atbalsta sniegšana uzņēmējdarbības paplašināšanai
- 2.1. Atbalsts sabiedrisko aktivitāšu veicināšanai
- 2.2. Atbalsts jauniešu aktivitāšu veicināšanai
- 3.1. Atbalsts publiskas infrastruktūras attīstībai

1	M1/1.1. Atbalsta sniegšana uzņēmējdarbības uzsākšanai	27,5%	131729,17
2	M1/1.2. Atbalsta sniegšana uzņēmējdarbības paplašināšanai	27,5%	131729,17
3	M2/2.1. Atbalsts sabiedrisko aktivitāšu veicināšanai	10,5%	50296,59
4	M2/2.2. Atbalsts jauniešu aktivitāšu veicināšanai	4,5%	21555,68
5	M3/3.1. Atbalsts publiskas infrastruktūras attīstībai	30%	143704,54
Kopā		100%	479015,15
t. sk. uzņēmējdarbības attīstībai		55%	

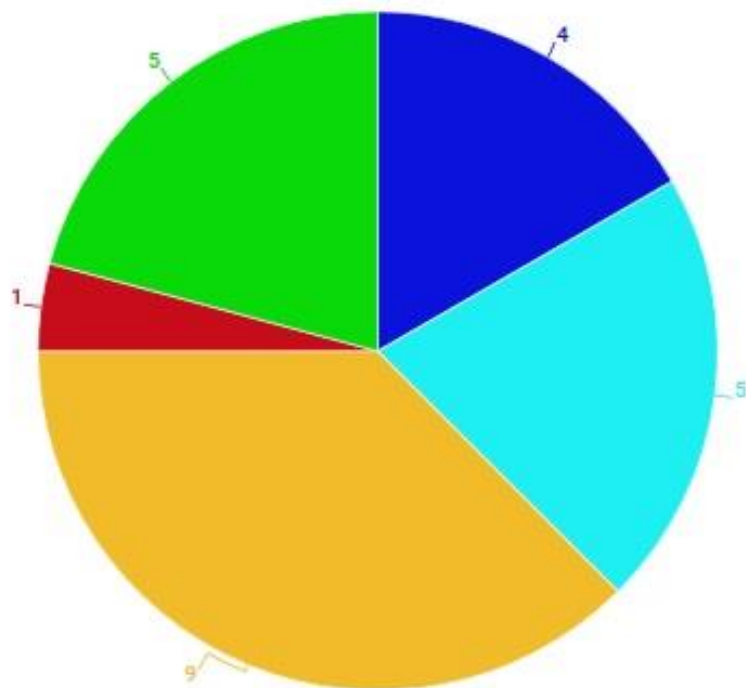


- 1.1. Atbalsta sniegšana uzņēmējdarbības uzsākšanai
- 1.2. Atbalsta sniegšana uzņēmējdarbības paplašināšanai
- 2.1. Atbalsts sabiedrisko aktivitāšu veicināšanai
- 2.2. Atbalsts jauniešu aktivitāšu veicināšanai
- 3.1. Atbalsts publiskas infrastruktūras attīstībai

1	M1/1.1. Atbalsta sniegšana uzņēmējdarbības uzsākšanai	22.52%	108095.1
2	M1/1.2. Atbalsta sniegšana uzņēmējdarbības paplašināšanai	32.57%	156310.21
3	M2/2.1. Atbalsts sabiedrisko aktivitāšu veicināšanai	14.18%	68039.5
4	M2/2.2. Atbalsts jauniešu aktivitāšu veicināšanai	0.79%	3812.77
5	M3/3.1. Atbalsts publiskas infrastruktūras attīstībai	29.94%	143704.54

Apstiprinātie projekti

- 4 jaunu uzņēmumu uzņēmējdarbības projekti;
- 5 esošu uzņēmumu uzņēmējdarbības projekti;



- 1.1. Atbalsta sniegšana uzņēmējdarbības uzsākšanai
- 1.2. Atbalsta sniegšana uzņēmējdarbības paplašināšanai
- 2.1. Atbalsts sabiedrisko aktivitāšu veicināšanai
- 2.2. Atbalsts jauniešu aktivitāšu veicināšanai
- 3.1. Atbalsts publiskas infrastruktūras attīstībai



Atbalsta apjoms 2014-2020

Pieejamais finansējums : ~ **800 000 EUR** Finansējums vienam projektam: **20 000 – 100 000 EUR**

2014.-2020.gads ELFLA

Finansējuma saņemšana:

Viena projekta finansējums līdz 100 000 eur (būvniecība) un 50 000 eur (aprīkojums, pamatlīdzekļi)

ELFLA atbalsts

- Sabiedriskā labuma projekti 90%
- Kopprojekti 80%
- Uzņēmējdarbība 70%

Vismaz puse no finansējuma ir jāiegulda uzņēmējdarbības veicināšanai



NACIONĀLAIS
ATTĪSTĪBAS
PLĀNS 2020



EIROPAS SAVIENĪBA
EIROPA INVESTĒ LAUKU APVIDOS
Eiropas Lauksaimniecības fonds
lauku attīstībai



Atbalsta Zemkopības ministrija un Lauku atbalsta dienests



IZLSUDINĀMĀS RĪCĪBAS un summa

Teritorijas saimnieciskās vides aktivizēšana

- 1.1. Atbalsta sniegšana uzņēmējdarbības uzsākšanai
- 1.2. Atbalsta sniegšana uzņēmējdarbības paplašināšanai

Vietējās sabiedrības
iesaistes un sociālā
kapitāla vairošana

- 2.1. Atbalsts sabiedrisko aktivitāšu veicināšanai
- 2.2. Atbalsts jauniešu aktivitāšu veicināšanai

Publiskās
infrastruktūras attīstība

- 3.1. Atbalsts publiskas infrastruktūras attīstībai

~ 300 000 EUR/2018-2019

- **SABIEDRISKĀ LABUMA PROJEKTS:** projekts, kuru īsteno aktivitātē “Vietas potenciāla attīstības iniciatīvas” un tajā plānotajam mērķim nav komerciāls raksturs. Par sabiedriskā labuma projekta rezultātu netiek prasīta samaksa.
- **KOPPROJEKTS:** projekts, kuru īsteno aktivitātē “Vietējās ekonomikas stiprināšanas iniciatīvas» (izņemot darbinieku apmācības) un tajā plānoto investīciju izmanto kopīgai lietošanai un to iesniedz:
 - biedrība vai nodibinājums, kas darbojas vismaz trīs gadus pirms projekta iesniegšanas, un vismaz trīs tā biedri (ja projektu iesniedz biedrība) vai dibinātāji (ja projektu iesniedz nodibinājums) ir komersanti vai zemnieku saimniecības;
 - atbilstīga lauksaimniecības pakalpojumu kooperatīvā sabiedrība vai atbilstīga mežsaimniecības pakalpojumu kooperatīvā sabiedrība;
 - Uzņēmējs;
 - vietējā pašvaldība uzņēmējdarbības infrastruktūras izveidei juridiskām personām, kas veic saimniecisku darbību, ja starp kopprojekta dalībniekiem ir noslēgts līgums.



MK noteikumi saka:

aktivitātē “Vietējās ekonomikas stiprināšanas iniciatīvas”:

- jaunu produktu un pakalpojumu radīšana, esošo produktu un pakalpojumu attīstīšana, to realizēšana tirgū un kvalitatīvu darba apstākļu radīšana;
- lauksaimniecības produktu pārstrāde, tai skaitā pašu saražotās produkcijas iepakošana, to realizēšana tirgū un kvalitatīvu darba apstākļu radīšana;
- vietējās produkcijas realizēšanai paredzētas vides radīšanai vai labiekārtošanai, kā arī jaunu realizācijas veidu ieviešanai un to atpazīstamības tēla
- darbinieku produktivitātes kāpināšana;

aktivitātē “Vietas potenciāla attīstības iniciatīvas”:

- vietējās teritorijas, tostarp dabas un kultūras objektu, sakārtošanai, lai uzlabotu pakalpojumu pieejamību, kvalitāti un sasniedzamību;
- sabiedrisko aktivitāšu (tostarp apmācību un interešu klubu, sociālās aprūpes vietu, kultūras, vides aizsardzības, sporta un citu brīvā laika pavadīšanas veidu) dažādošanai.



KĀDI UZŅĒMUMI/UZŅĒMĒJI?

Attīstības Stratēģiju ietvaros atbalsta uzņēmumus, kuru gada apgrozījums nepārsniedz 70 000 EUR!

70 000 EUR apgrozījums tiek rēķināts par iepriekšējo finanšu gadu vai uz iesniegšanas brīdi – tiks precizēts Ministru kabineta noteikumos.

Pēc projekta ieviešanas apgrozījumam nav nozīmes.



NACIONĀLAIS
ATTĪSTĪBAS
PLĀNS 2020



EIROPAS SAVIENĪBA
EIROPA INVESTĒ LAUKU APVIDOS
Eiropas Lauksaimniecības fonds
lauku attīstībai



Atbalsta Zemkopības ministrija un Lauku atbalsta dienests

Pēc projekta realizācijas sasniedzamie mērķi uzņēmējdarbības projektiem:

Esošs uzņēmums:

- Radīta vismaz viena jauna darba vieta;
- Palielināts neto apgrozījums vismaz par 10 procentiem (vai palielina to vismaz par 30 procentiem no ieguldīto investīciju apmēra) vai fizisko ražošanas apjomu;
- ja atbalsta pretendents ir biedrība vai nodibinājums - salīdzinājumā ar pirmo noslēgto gadu pēc projekta īstenošanas palielina pakalpojuma apjomu;

Jauns uzņēmums:

- Radīta vismaz viena jauna darba vieta;
- ja atbalsta pretendents ir biedrība vai nodibinājums - salīdzinājumā ar pirmo noslēgto gadu pēc projekta īstenošanas palielina pakalpojuma apjomu;
- pēc projekta neto apgrozījums trešajā gadā un turpmāk visu projekta uzraudzības laiku ir vismaz 30 procentu no projekta investīciju apmēra;
- U.c. specifiski rādītāji



ATTIECINĀMAS/NEATTIECINĀMAS IZMAKSAS

+	-
Pamatlīdzekļi/programmatūra	Maksājumi/ %
būvniecība/rekonstrukcija	Naudas sodi/ līgumsodi
PR	Piegāde
Patenti/licences	Uzturēšanas izmaksas
Arhitekti/inženieri/konsultācija/būvuzraudzība autoruzraudzība/energo audits, u.c. (-7%)	Nodokļi/nodevas
Interneta veikala izveide	Automobiļu iegāde (izņemot spec. transports)
Komandējumi/mācības/darbinieku apmācības	Kosmētiskais remonts
Atalgojums (15 %) tikai sab. lab.projektiem	Atalgojums/mazvērtīgais inventārs

Starptautiska un nacionāla sadarbība

Mērķis:

Sekmēt **kvalitatīvu pieredzes apmaiņu** vietējiem iedzīvotājiem aktuālu uz vajadzībām balstītu risinājumu īstenošanā, kā arī **jaunu un inovatīvu sadarbības ideju** īstenošanu, tā sekmējot **uzņēmējdarbības attīstību un nodarbinātības iespējas**, un veicināt sabiedrības virzītas vietējās attīstības stratēģijā (turpmāk – vietējās attīstības stratēģija) izvirzīto mērķu sasniegšanu.

- 1) veicināt zināšanu pārnesi un inovāciju lauksaimniecībā, mežsaimniecībā un lauku apvidos, īpašu uzmanību pievēršot šādām jomām:**
 - a) sekmēt inovāciju, sadarbību un zināšanu bāzes izveidi lauku apvidos;
 - b) stiprināt saikni starp lauksaimniecību, pārtikas ražošanu un mežsaimniecību un pētniecību un inovāciju, tostarp lai uzlabotu vides apsaimniekošanu un vides stāvokļa rādītājus;
 - c) rosināt mūžizglītību un profesionālo apmācību lauksaimniecības un mežsaimniecības nozarē;

- 2) uzlabot lauku saimniecību dzīvotspēju un visu lauksaimniecības veidu konkurētspēju visos reģionos un veicināt inovatīvas saimniecību tehnoloģijas un ilgtspējīgu meža apsaimniekošanu, īpašu uzmanību pievēršot šādām jomām:**
 - a) uzlabot visu lauku saimniecību ekonomiskos rādītājus un veicināt lauku saimniecību pārstrukturēšanu un modernizēšanu, jo īpaši lai pastiprinātu dalību tirgū un virzību uz tirgu, kā arī lai veicinātu lauksaimnieciskās darbības dažādošanu;
 - b) atvieglot atbilstīgi kvalificētu lauksaimnieku ienākšanu lauksaimniecības nozarē un jo īpaši paaudžu maiņu;

3) veicināt pārtikas preču aprites organizēšanu, tostarp lauksaimniecības produktu pārstrādi un tirdzniecību, dzīvnieku labturību un riska pārvaldību lauksaimniecībā, īpašu uzmanību pievēršot šādām jomām:

- a) primāro ražotāju konkurētspējas uzlabošana, tos labāk integrējot lauksaimniecības pārtikas aprītē, izmantojot kvalitātes shēmas, piešķirot papildu vērtību lauksaimniecības produktiem, veicinot noietu vietējos tirgos un izmantojot īsas piegādes ķēdes, ražotāju grupas un organizācijas un starpnozaru organizācijas;
- b) lauku saimniecību riska novēršana un pārvaldības atbalsts;

4) atjaunot, saglabāt un uzlabot ekosistēmas, kas saistītas ar lauksaimniecību un mežsaimniecību, īpašu uzmanību pievēršot šādām jomām:

- a) atjaunot, saglabāt un veicināt bioloģisko daudzveidību (tostarp Natura 2000 teritorijās un apgabalos, kuros ir dabiskie vai citi specifiski ierobežojumi), un apgabalos ar augstas dabas vērtības lauksaimniecību, kā arī Eiropas ainavu stāvokli;
- b) uzlabot ūdens resursu apsaimniekošanu, tostarp mēslošanas līdzekļu un pesticīdu lietošanu;
- c) novērst augsnes eroziju un uzlabot augsnes apsaimniekošanu;

5) veicināt resursu efektīvu izmantošanu un atbalstīt pret klimata pārmaiņām noturīgu ekonomiku ar zemu oglekļa dioksīda emisiju līmeni lauksaimniecības, pārtikas un mežsaimniecības nozarē, īpašu uzmanību pievēršot šādām jomām:

- a) palielināt ūdens izmantošanas efektivitāti lauksaimniecībā;
- b) palielināt enerģijas izmantošanas efektivitāti lauksaimniecībā un pārtikas pārstrādē;
- c) sekmēt atjaunojamo energoresursu, blakusproduktu, atkritumu, atlieku un citu nepārtikas izejvielu piegādi un izmantošanu bioekonomikas vajadzībām;
- d) samazināt siltumnīcefekta gāzu un amonjaka emisijas lauksaimniecībā;
- e) veicināt oglekļa uzglabāšanu un piesaisti lauksaimniecībā un mežsaimniecībā;

6) veicināt sociālo iekļautību, nabadzības mazināšanu un ekonomisko attīstību lauku apvidos, īpašu uzmanību pievēršot šādām jomām:

- a) veicināt dažādošanu, mazu uzņēmumu izveidi un attīstīšanu, kā arī darbvietu radīšanu;
- b) sekmēt vietējo attīstību lauku apvidos;
- c) uzlabot informācijas un komunikācijas tehnoloģiju (IKT) pieejamību, izmantošanu un kvalitāti lauku apvidos.

Informācija/kontakti

www.ropazigarkalne.lv

www.facebook.com/ropazigarkalne/

Eva.haberkorne@gmail.com

+371 29210007





PALDIES!

**NACIONĀLAIS
ATTĪSTĪBAS
PLĀNS 2020**



EIROPAS SAVIENĪBA
EIROPA INVESTĒ LAUKU APVIDOS
Eiropas Lauksaimniecības fonds
lauku attīstībai



Atbalsta Zemkopības ministrija un Lauku atbalsta dienests